

ΥΠΟΥΡΓΕΙΟ ΠΑΙΔΕΙΑΣ ΚΑΙ ΠΟΛΙΤΙΣΜΟΥ
ΔΙΕΥΘΥΝΣΗ ΑΝΩΤΕΡΗΣ ΚΑΙ ΑΝΩΤΑΤΗΣ ΕΚΠΑΙΔΕΥΣΗΣ
ΥΠΗΡΕΣΙΑ ΕΞΕΤΑΣΕΩΝ

ΠΑΓΚΥΠΡΙΕΣ ΕΞΕΤΑΣΕΙΣ 2016
ΤΕΧΝΟΛΟΓΙΑ (Ι) ΘΕΩΡΗΤΙΚΗΣ ΚΑΤΕΥΘΥΝΣΗΣ

Μάθημα: ΔΙΑΚΟΣΜΗΤΙΚΗ (108)

Ημερομηνία και ώρα εξέτασης: Πέμπτη, 26 Μαΐου, 2016

08:00 - 11:00

ΠΙΘΑΝΕΣ ΑΠΑΝΤΗΣΕΙΣ ΚΑΙ ΛΥΣΕΙΣ ΕΞΕΤΑΣΤΙΚΟΥ ΔΟΚΙΜΙΟΥ

ΜΕΡΟΣ Α': (Μονάδες 40)

Κάθε ορθή απάντηση βαθμολογείται με 8 μονάδες.

1. Να περιγράψετε το στιλ που προτείνετε για την διακόσμηση του εσωτερικού χώρου του εστιατορίου, αιτιολογώντας την επιλογή της νέας επίπλωσης και το συνδυασμό των χρωμάτων. (Μονάδες 8)

Για το εσωτερικό του εστιατορίου προτείνεται ένα σύγχρονο ύφος στο χώρο με λιτές, καθαρές σχεδιαστικές γραμμές και απλές φόρμες. Η **επίπλωση** μπορεί να είναι μοντέρνα σε απλά σχήματα και να χρησιμοποιηθούν υλικά όπως είναι το ξύλο, το πλαστικό, το δέρμα, το γυαλί, το μέταλλο και το ύφασμα. Τα **χρώματα** και οι επενδύσεις των τοίχων μπορούν να κρατηθούν σε λευκές ή μπεζ αποχρώσεις και ουδέτερους μεταλλικούς τόνους του γκριζου, ή να αξιοποιηθούν τα έντονα χρώματα ή τα χρώματα της φύσης σε βαθύτερες αποχρώσεις και να τονιστούν με ειδικό φωτισμό. Ενδείκνυται, επίσης, η χρήση της ταπετσαρίας τοίχου (wallpaper) σε όλο το χώρο ή και σε μια από τις επιφάνειές του.

2. Να προτείνετε δύο (2) πιθανά υλικά για το δάπεδο του ενιαίου χώρου εστίασης. Να δικαιολογήσετε την κάθε επιλογή σας αναφέροντας δύο (2) επιχειρήματα.

(Μονάδες 8)

Οι επικρατέστερες λύσεις για τις επιλογές δαπέδου στο χώρο εστίασης του εστιατορίου, που μπορούν να εφαρμοστούν μόνες τους ή σε σχεδιαστικό συνδυασμό μεταξύ τους, είναι οι ακόλουθες:

Κεραμικά πλακάκια. Τα κεραμικά είναι ανθεκτικά, καθαρίζονται πολύ εύκολα χωρίς ιδιαίτερη συντήρηση, δεν είναι απορροφητικά και διατίθενται στην αγορά σε μεγάλη

ποικιλία σχεδίων, μεγεθών, αποχρώσεων, ποιοτήτων και τιμών. Η επιλογή τους σε ουδέτερους τόνους χρωμάτων συμβάλει στην επίτευξη ενός σύγχρονου στιλ στη διακόσμηση του χώρου.

Παρκέ τεχνητής ξυλείας (laminated). Το παρκέ συμβάλει στη δημιουργία ζεστής και φιλόξενης ατμόσφαιρας στο εσωτερικό του χώρου. Το laminated παρκέ είναι ανθεκτικό στους λεκέδες, καθαρίζεται εύκολα και διατίθεται στην αγορά σε μεγάλη ποικιλία αποχρώσεων της ξυλείας και τιμών. Συντηρείται εύκολα αλλά διορθώνεται δύσκολα μετά από σοβαρό γδάρισμα, για αυτό θα πρέπει να δοθεί ιδιαίτερη σημασία στην επιλογή της ποιότητάς του από την αρχή για αποφυγή πρόωρης ζημιάς. Στην περίπτωση του εστιατορίου μπορεί να χρησιμοποιηθεί σε ανοιχτόχρωμες ή σκούρες αποχρώσεις, ανάλογα με τις υπόλοιπες επιλογές των διακοσμητικών στοιχείων και το σύνολο του στιλ.

Μάρμαρο. Σκληρό φυσικό υλικό δαπέδου ικανό να ανταποκριθεί σε έντονη χρήση, χωρίς ιδιαίτερο πρόβλημα στην συντήρησή του. Δίνει την αίσθηση της αριστοκρατικής αξίας στο χώρο και προτιμάται σε διακοσμητικές λύσεις με κλασικές αναφορές, αλλά και μοντέρνα προσέγγιση. Παρέχεται στην αγορά σε μεγάλη ποικιλία χρωμάτων και τιμών.

Πλαστικό. Ημίσκληρο δάπεδο σε πολύ μεγάλη ποικιλία χρωμάτων και σχεδίων στην αγορά. Θεωρείται οικονομική και εύκολη στην συντήρησή της λύση και προτιμάται σε σύγχρονες εφαρμογές με μοντέρνα και λιτή διακοσμητική άποψη.

3. Στον χώρο εστίασης θα χρησιμοποιηθεί ψευδοροφή για λειτουργικούς και αισθητικούς λόγους.

α) Να αναφέρετε τρεις (3) λόγους που να δικαιολογούν την ανάγκη εφαρμογής ψευδοροφής. (Μονάδες 6)

- Απόκρυψη κατασκευαστικών ατελειών
- Μείωση του ύψους του χώρου
- Δημιουργία επιπέδων στην οροφή για διακοσμητικούς και αισθητικούς σκοπούς
- Εκμετάλλευση του χώρου μεταξύ ψευδοροφής και πλάκας για ηλεκτρικές και κλιματιστικές εγκαταστάσεις
- Εξασφάλιση ηχομόνωσης και θερμομόνωσης με τις κατάλληλες εσωτερικές επενδύσεις
- Εύκολη εγκατάσταση φωτιστικών, ιδιαίτερα κρυφού φωτισμού και χωνευτών φωτιστικών, χωρίς επεμβάσεις στην οροφή

β) Να ονομάσετε δύο (2) πιθανά υλικά που θα ήταν κατάλληλα για την κατασκευή της ψευδοροφής. (Μονάδες 2)

- Γυψοσανίδα
- Φυσική ή τεχνητή ξυλεία
- Ηχοαπορροφητικές πλάκες
- Μεταλλικά φύλλα αλουμινίου
- Πλαστικά φύλλα

4. Η χρήση του ειδικού φωτισμού στον εσωτερικό χώρο είναι απαραίτητη για την ανάδειξη των συγκεκριμένων στοιχείων της διακόσμησης. Να δώσετε δύο (2) παραδείγματα εφαρμογής του ειδικού φωτισμού στο χώρο εστίασης, χρησιμοποιώντας επιχειρήματα που να δικαιολογούν την πιο πάνω δήλωση.

(Μονάδες 8)

Ο ειδικός φωτισμός συγκεντρώνει φωτεινές δέσμες για να τονίσει συγκεκριμένα σημεία και επιφάνειες του χώρου. Παραδείγματα εφαρμογής ειδικού φωτισμού στο χώρο εστίασης είναι:

- Κρεμαστά φωτιστικά πάνω από την επιφάνεια του μπαρ για την σωστή λειτουργικότητα του χώρου
- Ταινία φωτισμού LED κάτω από τον πάγκο του μπαρ τονίζει το υλικό και το χρώμα επένδυσης της κατασκευής
- Επιτοίχια φωτιστικά με ανοδική ή καθοδική φωτεινή δέσμη τονίζουν την επένδυση των τοίχων ή εικαστικά έργα
- Εντοιχισμένα φωτιστικά ανοδικής δέσμης στο δάπεδο δίνουν έμφαση στα υλικά κατασκευής, τις επενδύσεις και τα χρώματα του χώρου, τις κολόνες, τα φυτά, τα γλυπτά και άλλες ειδικές κατασκευές

5. Ο εσωτερικός χώρος εστίασης παρουσιάζει προβλήματα ηχητικής. Να εισηγηθείτε τέσσερις (4) τρόπους με τους οποίους θα μειωθεί η ανάκλαση του ήχου στο εσωτερικό του χώρου.

(Μονάδες 8)

Η ανάκλαση του ήχου στο εσωτερικό του χώρου μπορεί να μειωθεί με τη χρήση μαλακών υλικών στη διακόσμηση. Για αυτό το σκοπό μπορούν να χρησιμοποιηθούν:

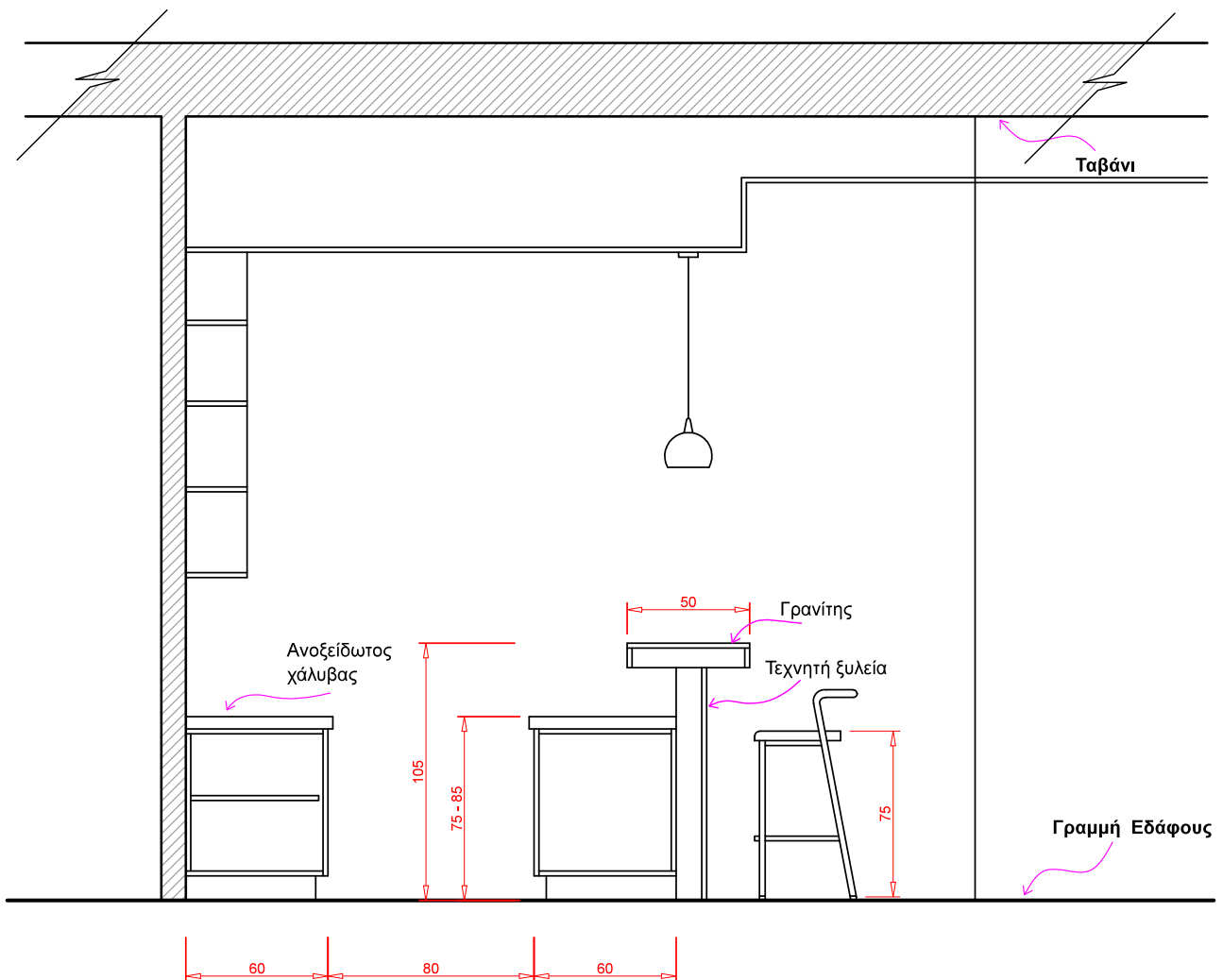
- Μαλακά υφάσματα στην επίπλωση και στις κουρτίνες
- Ξυλεία στο δάπεδο
- Φυτά εσωτερικού χώρου
- Διάτρητες ψευδοροφές και επίπεδα στον σχεδιασμό τους
- Ταπετσαρίες με υφή στους τοίχους
- Χαλιά ή μοκέτα

ΜΕΡΟΣ Β': (Μονάδες 60)

6. α) Στο Φύλλο Σχεδίασης 1, ΣΧΗΜΑ 2, να σχεδιάσετε σε κλίμακα 1:25 την Τομή Α - Α του μπαρ που είναι σημειωμένη στην κάτοψη.

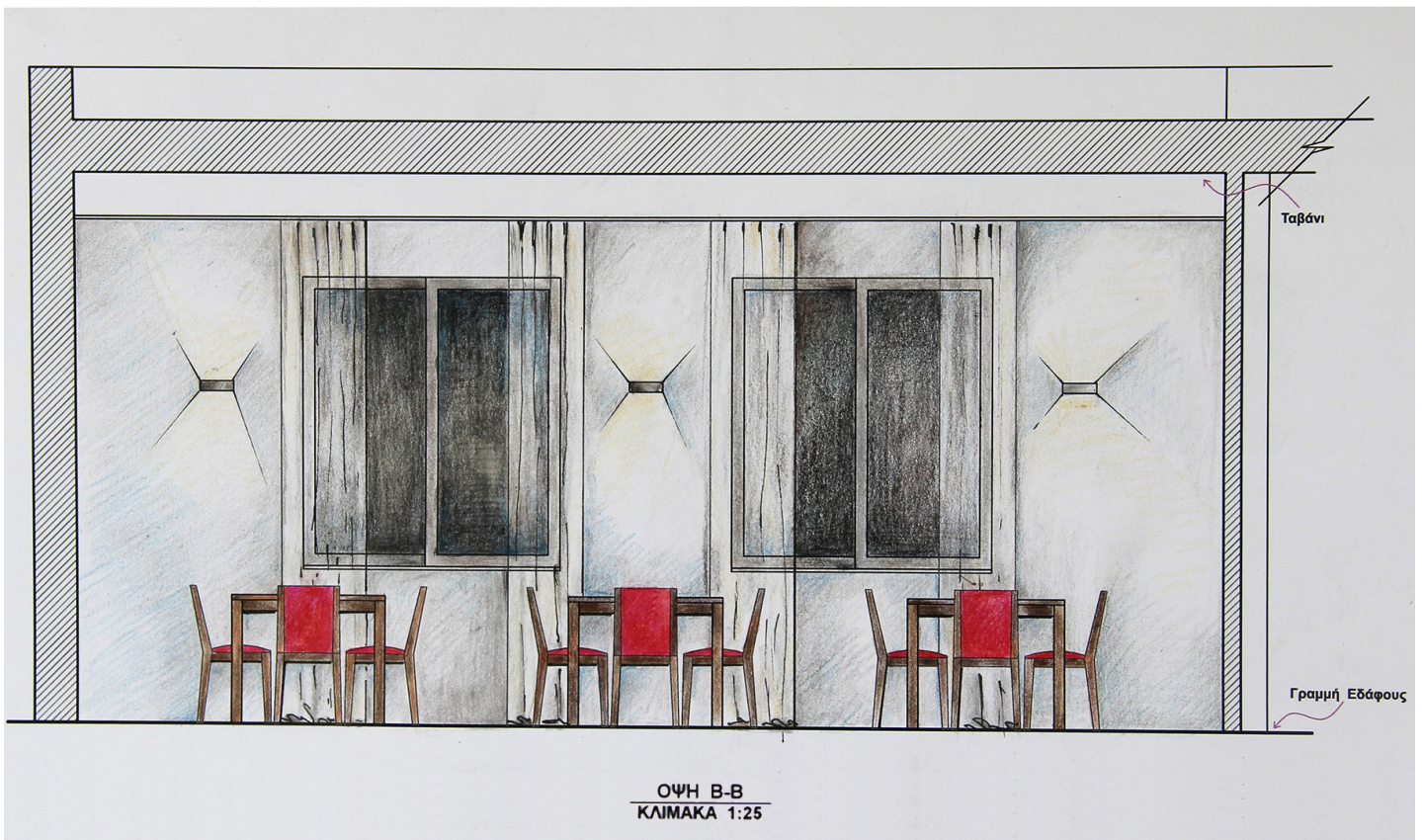
β) Να αναγράψετε τέσσερις (4) βασικές εργονομικές διαστάσεις του μπαρ.

γ) Να προτείνετε δύο (2) υλικά, κατάλληλα για την κατασκευή του μπαρ, αναγράφοντάς τα στο σχέδιο. (Μονάδες 20)



ΤΟΜΗ Α - Α
ΚΛΙΜΑΚΑ 1:25

7. α) Στο **Φύλλο Σχεδίασης 2, ΣΧΗΜΑ 3**, φαίνεται η **Εσωτερική Όψη Β - Β** σε κλίμακα 1:50. Να σχεδιάσετε, στην ίδια κλίμακα, τα έπιπλα που εισηγήστε μαζί με όλα τα στοιχεία που θα συμπληρώνουν τη διακόσμηση του χώρου. (Μονάδες 15)
- β) Να χρωματίσετε και να φωτοσκιάσετε την **Όψη Β - Β** έτσι ώστε να αποδώσετε με τον καλύτερο τρόπο τα υλικά που προτείνετε για την νέα επίπλωση και τις άλλες επιφάνειες του χώρου. (Μονάδες 10)



8. Στο **Φύλλο Σχεδίασης 3, ΣΧΗΜΑ 4**, να αποδώσετε με χρώμα και φωτοσκίαση την κάτοψη του χώρου εστίασης έτσι ώστε να φαίνεται με τον καλύτερο δυνατό τρόπο η υφή των επίπλων, του δαπέδου και των άλλων στοιχείων της διακόσμησης.

(Μονάδες 15)

